

**Постановление Правительства Москвы от 20 апреля 2012 года № 152-ПП  
«Об утверждении порядков предоставления субсидий из бюджета  
города Москвы организациям, осуществляющим на территории города  
Москвы деятельность в сфере промышленности»**

Информационный материал

**I. Основные сведения о Постановлении**

Название	Постановление Правительства Москвы от 20 апреля 2012 года № 152-ПП «Об утверждении порядков предоставления субсидий из бюджета города Москвы организациям, осуществляющим на территории города Москвы деятельность в сфере промышленности»
Дата принятия	20 апреля 2012 года
Дата вступления в силу	12 мая 2012 года
Изменения в Постановление, внесенные в период его действия	<p>1. Изменения в Порядок предоставления субсидий из бюджета города Москвы управляющим организациям технополисов и (или) промышленных парков города Москвы на возмещение части затрат на уплату процентов по кредитам, полученным в кредитных организациях, на создание и (или) развитие имущественного комплекса, в том числе инфраструктуры, технополиса и (или) промышленного парка города Москвы:</p> <ul style="list-style-type: none"><li>– смягчены требования к организациям-заявителям (управляющим организациям технополисов и (или) промышленных парков города Москвы):<ul style="list-style-type: none"><li>– исключено требование о необходимости трехлетнего опыта управления технополисами, промышленными парками, ОЭЗ и СЭЗ;</li><li>– исключено требование о наличии прав заявителей на имущественный комплекс технополиса или промышленного парка;</li><li>– исключено требование о необходимости участия заявителей в создании и развитии имущественного комплекса технополисов и (или) промышленных парков.</li></ul></li><li>– увеличен максимальный размер субсидии со 100 млн рублей до 300 млн рублей.</li></ul> <p>2. Изменения в Порядок предоставления субсидий из бюджета города Москвы организациям, осуществляющим деятельность в сфере обрабатывающих производств на территории города Москвы, на возмещение части затрат на приобретение отдельных видов оборудования:</p> <ul style="list-style-type: none"><li>– расширен перечень оборудования, на приобретение которого может быть выдана субсидия;</li><li>– изменены некоторые требования к заявителям (заявители, получившие заем в институте развития, или открывшие аккредитив также получили возможность получить субсидию; также изменены требования к заработной плате сотрудников);</li><li>– в порядок рассмотрения заявки включена её проверка Уполномоченной организацией;</li><li>– увеличен размер субсидии (до 200 млн рублей);</li><li>– введены дополнительные условия предоставления субсидий (фактическая эксплуатация проведенного оборудования с обеспечением возможности проверки его наличия и эксплуатации работниками ДНПиП или Уполномоченной организацией);</li><li>– внесены изменения в показатели эффективности использования субсидий.</li></ul>

	<p>3. Изменения в Порядок предоставления субсидий из бюджета города Москвы организациям, осуществляющим деятельность в сфере обрабатывающих производств на территории Москвы, на возмещение части затрат, связанных с получением сертификатов международных стандартов:</p> <ul style="list-style-type: none"> <li>– из порядка исключен перечень международных сертификатов, на получение которых предоставляется субсидия (определено, что данный перечень устанавливается приказом ДНПиП);</li> <li>– в порядок рассмотрения заявки включена её проверка Уполномоченной организацией;</li> <li>– заявителям предоставлено право подавать несколько заявок в год.</li> </ul> <p>4. Утвержден порядок предоставления субсидий из бюджета города Москвы организациям, осуществляющим деятельность в сфере обрабатывающих производств на территории города Москвы, в целях возмещения части затрат на уплату лизинговых платежей по договорам финансовой аренды (лизинга).</p>
Орган исполнительной власти города Москвы – разработчик проекта акта	Департамент науки, промышленной политики и предпринимательства города Москвы
Орган исполнительной власти города Москвы, ответственный за проведение оценки фактического воздействия	Департамент экономической политики и развития города Москвы

## II. Проблема, на решение которой направлено регулирование, закрепленное в Постановлении. Цели регулирования

### Проблемы:

- высокая стоимость заемных средств, необходимых для создания и (или) развития имущественного комплекса технополисов и индустриальных парков;
- высокая стоимость заемных средств, необходимых для модернизации производства организаций, осуществляющих деятельность в сфере обрабатывающих производств;
- высокие издержки организаций, осуществляющих деятельность в сфере обрабатывающих производств, на получение сертификатов международных стандартов;
- ограниченная доступность основных средств, необходимых для модернизации производства организаций, осуществляющих деятельность в сфере обрабатывающих производств.

**Цель:** Стимулирование создания, модернизации и развития перспективных промышленных производств путем предоставления субсидий из бюджета города Москвы управляющим организациям технополисов и (или) индустриальных парков города Москвы, а также организациям, осуществляющим деятельность в сфере обрабатывающих производств на территории города Москвы.

## III. Характеристика механизмов, закрепленных Постановлением

Принятые сокращения:

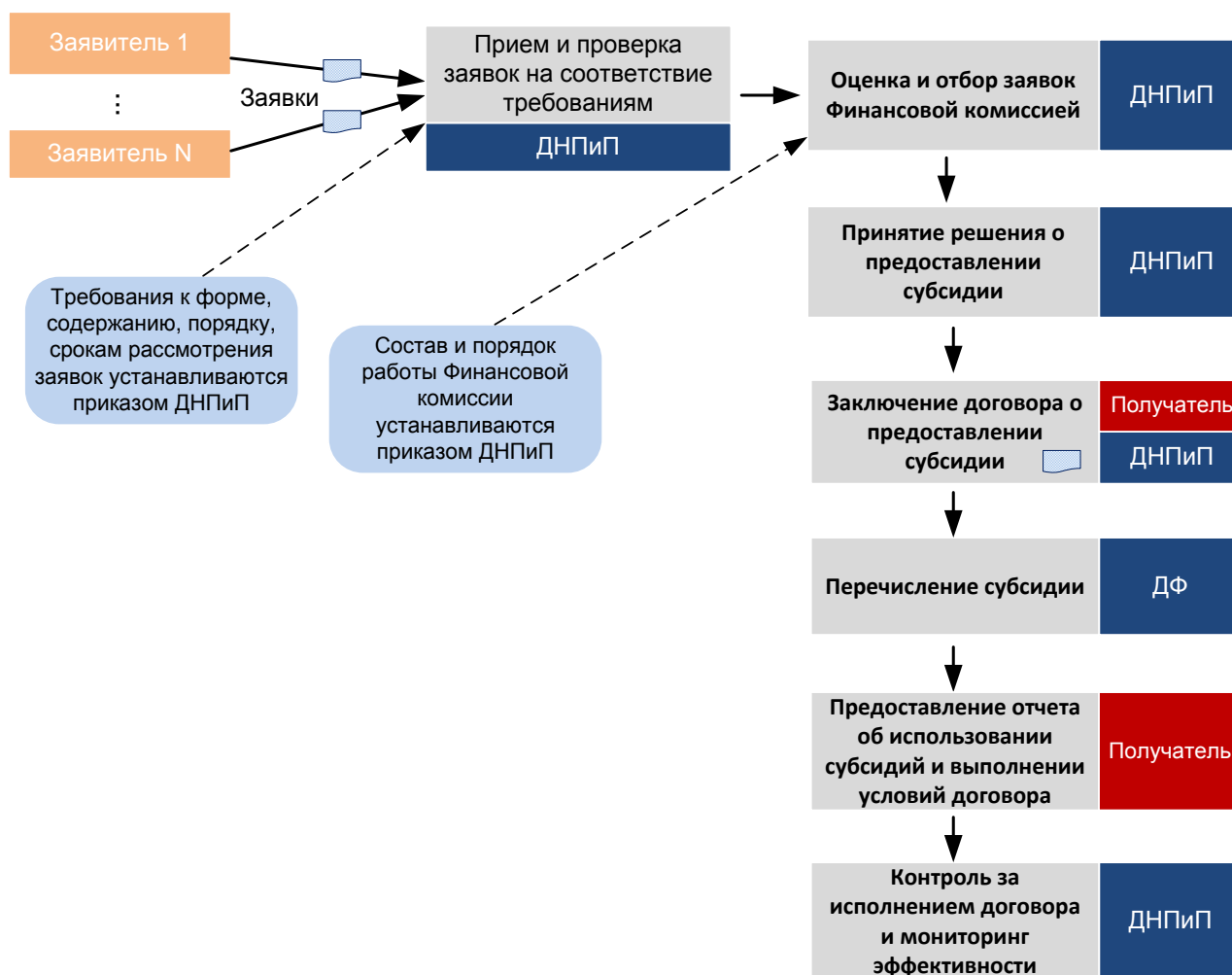
**Порядок 1** – Порядок предоставления субсидий из бюджета города Москвы управляющим организациям технополисов и (или) индустриальных парков города Москвы на возмещение части затрат на уплату процентов по кредитам, полученным в кредитных организациях, на создание и (или) развитие имущественного комплекса, в том числе инфраструктуры, технополиса и (или) индустриального парка города Москвы (приложение 1 к Постановлению).

**Порядок 2** – Порядок предоставления субсидий из бюджета города Москвы организациям, осуществляющим деятельность в сфере обрабатывающих производств на территории города Москвы, на возмещение части затрат на приобретение отдельных видов оборудования (приложение 2 к Постановлению).

**Порядок 3** – Порядок предоставления субсидий из бюджета города Москвы организациям, осуществляющим деятельность в сфере обрабатывающих производств на территории Москвы, на возмещение части затрат, связанных с получением сертификатов международных стандартов (приложение 3 к Постановлению).

**Порядок 4** – Порядок предоставления субсидий из бюджета города Москвы организациям, осуществляющим деятельность в сфере обрабатывающих производств на территории города Москвы, в целях возмещения части затрат на уплату лизинговых платежей по договорам финансовой аренды (лизинга) (приложение 4 к Постановлению).

*Механизм предоставления субсидий управляющим организациям технополисов и (или) промышленных парков города Москвы на возмещение части затрат на уплату процентов по кредитам, полученным в кредитных организациях, на создание и (или) развитие имущественного комплекса, в том числе инфраструктуры, технополиса и (или) промышленного парка города Москвы\**



\* В схеме не учитывается вариант, по которому заявителю на каком-либо этапе дается отказ в предоставлении субсидии.

### Основные участники

1) Заявители (получатели субсидии) – управляющие организации технополисов и (или) промышленных парков города Москвы.

2) Департамент науки, промышленной политики и предпринимательства города Москвы (ДНПиП) – отвечает за рассмотрение заявок, принятие решений о предоставлении субсидий и контроль за их использованием.

3) Департамент финансов города Москвы (ДФ) – отвечает за перечисление субсидий получателям.

### Краткое изложение способа (механизма) регулирования, закрепленного Порядком 1

**Управляющая организация** технополиса и (или) индустриального парка, желающая получить субсидию, направляет в ДНПиП заявку с приложением документов, перечень которых установлен актом.

Требования к форме, содержанию, порядку, срокам рассмотрения заявок устанавливаются приказом ДНПиП и размещаются на официальном сайте Департамента, а также официальном сайте ДНПиП города Москвы по конкурентной политике в информационно-телекоммуникационной сети Интернет не позднее, чем за 10 дней до начала их приема. Срок предоставления заявок также устанавливается приказом ДНПиП, но не может составлять менее 30 дней.

В случае соответствия заявки установленным требованиям, ДНПиП принимает и регистрирует ее. В противном случае в течение 10 рабочих дней с момента регистрации заявки дает письменный отказ в приеме заявки. При этом заявитель имеет право повторно подать заявку до окончания срока приема заявок.

После регистрации заявка с комплектом документов в целях оценки и определения размера субсидии отправляется на рассмотрение Финансовой комиссией при Департаменте науки, промышленной политики и предпринимательства города Москвы. Субсидии предоставляются организациям, заявки которых набрали наибольшие значения итоговых оценок. При равном значении оценки заявки ранжируются с учетом даты их представления.

Субсидии предоставляются организациям в размере фактически заявленных и документально подтвержденных затрат на уплату процентов по кредитам, полученным в кредитных организациях, произведенных за период с 1 января года, в котором подана заявка, до окончания действия кредитного договора, но не более трех лет со дня принятия решения о предоставлении субсидии.

В случае если ставка процента по указанному кредиту превышает ставку рефинансирования, установленную Центральным банком Российской Федерации на день принятия решения о предоставлении субсидии, размер субсидии определяется исходя из этой ставки рефинансирования.

В случае если размер субсидии, определенный исходя из суммы затрат на уплату процентов по кредитам, полученным в кредитных организациях, превышает 300 млн. рублей в год, субсидия предоставляется организации в размере не более 300 млн. рублей в год.

Предоставление субсидии осуществляется на основании договора о предоставлении субсидии между получателем субсидии и ДНПиП, который заключается на срок не более 3 лет.

Для получения субсидии, получатели должны выполнять определенные условия, перечень которых представлен в Порядке 1.

После заключения договора, субсидия перечисляется с единого счета по исполнению бюджета города Москвы на расчетный счет получателя в соответствии с договором о предоставлении субсидии.

Получатель субсидии представляет в Департамент отчет об использовании субсидии и выполнении условий договора о ее предоставлении по форме и в сроки, которые установлены договором.

### Требования к объектам и субъектам регулирования, полномочия органов исполнительной власти города Москвы

Заявители (получатели субсидии)	ДНПиП	ДФ
<p><b>Получатели субсидии должны:</b></p> <ul style="list-style-type: none"><li>• иметь статус управляющей организации технополиса и (или) индустриального парка;</li><li>• быть зарегистрированы в качестве налогоплательщика на территории города Москвы и осуществлять свою деятельность на территории города Москвы;</li><li>• получить в кредитной организации кредит с целью создания и (или) развития имущественного комплекса технополиса и (или) индустриального парка города Москвы, в том числе инфраструктуры;</li><li>• обеспечить в течение одного года до дня подачи заявки своевременную выплату заработной платы работникам, полностью отработавшим норму рабочего времени в нормальных условиях и</li></ul>	<ul style="list-style-type: none"><li>• определяет требования к форме, содержанию, порядку, срокам рассмотрения заявок;</li><li>• принимает и регистрирует заявки;</li><li>• осуществляет рассмотрение заявки (Финансовая комиссия);</li><li>• принимает решение о предоставлении</li></ul>	<ul style="list-style-type: none"><li>• перечисляет в установленном порядке субсидию на расчетный счет получателя.</li></ul>

Заявители (получатели субсидии)	ДНПиП	ДФ
<p>выполнившим норму труда, в размере не ниже размера минимальной заработной платы, установленного Соглашением о минимальной заработной плате в городе Москве на соответствующий год между Правительством Москвы, московскими объединениями профсоюзов и московскими объединениями работодателей.</p> <ul style="list-style-type: none"> <li>предусмотреть в бизнес-плане по управлению технополисом и (или) индустриальным парком города Москвы обязательства по привлечению в качестве резидентов технополиса и (или) индустриального парка города Москвы организаций, осуществляющих хозяйственную деятельность по перечню направлений деятельности резидентов технополиса, технологического парка и индустриального парка, установленному Правительством Москвы.</li> </ul> <p><b>Условиями предоставления субсидии являются:</b></p> <ul style="list-style-type: none"> <li>выполнение организацией обязательств по погашению основного долга и уплате начисленных процентов в соответствии с кредитным договором, заключенным с кредитной организацией;</li> <li>отсутствие у организации просроченной задолженности по уплате налогов, сборов и иных обязательных платежей в бюджеты бюджетной системы Российской Федерации и бюджеты государственных внебюджетных фондов Российской Федерации;</li> <li>отсутствие проведения в отношении организации процедуры ее ликвидации или банкротства, приостановления деятельности организации в порядке, предусмотренном Кодексом Российской Федерации об административных правонарушениях, на день подачи заявки;</li> <li>отсутствие у организации нарушений договорных обязательств, обеспеченных за счет средств бюджета города Москвы, в течение последних трех лет на день подачи заявки;</li> <li>отсутствие заключенного и (или) действующего в текущем году договора на предоставление аналогичной субсидии между Департаментом и организацией.</li> </ul>	<p>субсидии;</p> <ul style="list-style-type: none"> <li>заключает договор о предоставлении субсидии с получателем;</li> <li>осуществляет контроль за выполнением договора о предоставлении субсидии;</li> <li>в случае необходимости принимает решение о возврате субсидии в бюджет города Москвы;</li> <li>осуществляет мониторинг оценки эффективности использования субсидий получателями субсидий.</li> </ul>	

### Описание методов контроля со стороны государства за выполнением требований регулирования

ДНПиП осуществляет контроль за выполнением договора о предоставлении субсидии.

В случае выявления нарушения получателем субсидии условий, установленных договором о предоставлении субсидии, Департамент составляет акт, в котором указываются выявленные нарушения, сроки их устранения, и направляет указанный акт в адрес получателя субсидии.

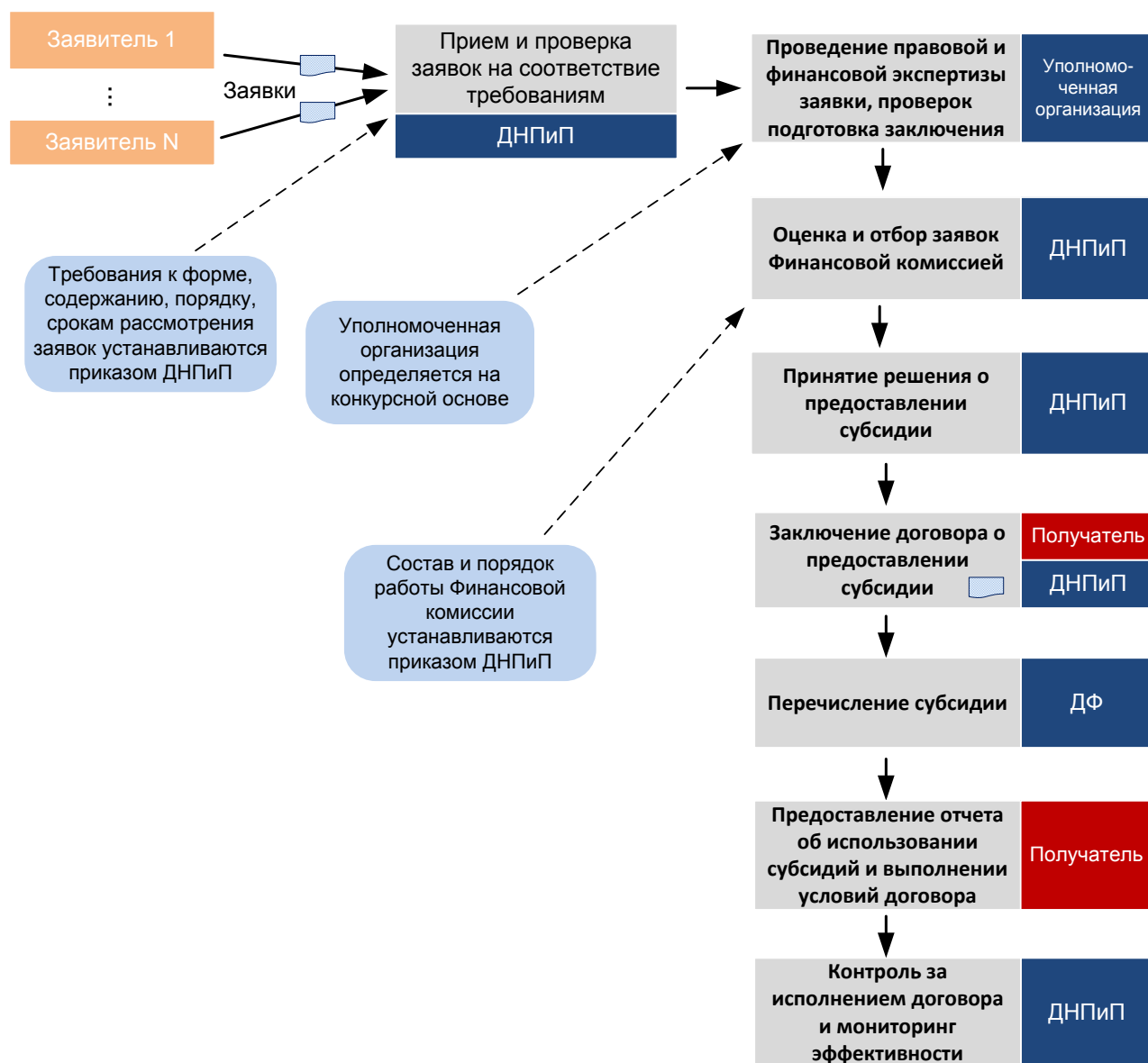
В случае неустранения нарушений в сроки, указанные в акте, руководитель Департамента принимает решение о возврате субсидии в бюджет города Москвы в установленном порядке.

ДНПиП осуществляет мониторинг оценки эффективности использования субсидий получателями субсидий на основе следующих показателей:

- объем инвестиций управляющих организаций в основной капитал;
- объем инвестиций резидентов технополиса и (или) индустриального парка в основной капитал;
- выручка резидентов технополиса и (или) индустриального парка по обрабатывающим производствам с единицы площади, занимаемой технополисом и (или) индустриальным парком города Москвы.

**Механизм\*\* предоставления субсидий из бюджета города Москвы организациям, осуществляющим деятельность в сфере обрабатывающих производств на территории города Москвы:**

- на возмещение части затрат на приобретение отдельных видов оборудования;
- на возмещение части затрат, связанных с получением сертификатов международных стандартов;
- в целях возмещения части затрат на уплату лизинговых платежей по договорам финансовой аренды (лизинга).



\*\* В схеме не учитывается вариант, по которому заявителю на каком-либо этапе дается отказ в предоставлении субсидии.

### Основные участники

1) Заявители (получатели субсидии) – организации, осуществляющие деятельность в сфере обрабатывающих производств на территории города Москвы.

2) Департамент науки, промышленной политики и предпринимательства города Москвы (ДНПиП) – отвечает за рассмотрение заявок, принятие решений о предоставлении субсидий и контроль за их использованием.

3) Департамент финансов города Москвы (ДФ) – отвечает за перечисление субсидий получателям.

4) Уполномоченная организация – отвечает за проведение правовой и финансовой экспертизы заявок; проверку достоверности сведений, соответствия документов установленным требованиям; проверку наличия и эксплуатации оборудования, отвечающего установленным требованиям (Порядок 2 и Порядок 4).

### **Краткое изложение способа (механизма) регулирования, закрепленного Порядком 2, Порядком 3 и Порядком 4**

Заявители, желающие получить субсидию, направляет в ДНПиП заявку с приложением документов, перечень которых установлен актом.

Требования к форме, содержанию, порядку, срокам рассмотрения заявок устанавливаются приказом ДНПиП и размещаются на официальном сайте Департамента, а также официальном сайте ДНПиП города Москвы по конкурентной политике в информационно-телекоммуникационной сети Интернет не позднее, чем за 10 дней до начала их приема. Срок предоставления заявок также устанавливается приказом ДНПиП, но не может составлять менее 30 дней.

В случае соответствия заявки установленным требованиям, ДНПиП принимает и регистрирует ее. В противном случае в течение 10 рабочих дней с момента регистрации заявки дает письменный отказ в приеме заявки. При этом заявитель имеет право повторно подать заявку до окончания срока приема заявок.

Принятая к рассмотрению заявка и прилагаемые к ней документы направляются Департаментом в определенную в установленном порядке уполномоченную организацию для проведения правовой и финансовой экспертизы заявки и прилагаемых к ней документов, проверки достоверности представленной информации на соответствие организации требованиям к участнику отбора на предоставление субсидии, на соответствие представленных документов установленным требованиям.

При предоставлении субсидий на возмещение части затрат на приобретение отдельных видов оборудования и в целях возмещения части затрат на уплату лизинговых платежей по договорам финансовой аренды (лизинга) Уполномоченная организация также осуществляет выездные мероприятия в целях подтверждения наличия и эксплуатации оборудования, отвечающего установленным требованиям.

После проверки уполномоченной организацией заявка с комплектом документов в целях оценки и определения размера субсидии отправляется на рассмотрение Финансовой комиссией при Департаменте науки, промышленной политики и предпринимательства города Москвы. Субсидии предоставляются организациям, заявки которых набрали наибольшие значения итоговых оценок. При равном значении оценки заявки ранжируются с учетом даты их представления.

### **Размеры субсидий**

Субсидии на возмещение части затрат на приобретение отдельных видов оборудования	Субсидии на возмещение части затрат, связанных с получением сертификатов международных стандартов	Субсидии в целях возмещения части затрат на уплату лизинговых платежей по договорам финансовой аренды (лизинга)
В размере фактически заявленных и документально подтвержденных затрат на уплату процентов по кредитным договорам, договорам займа, оплате комиссии за проведение платежей по соглашениям об открытии аккредитива, полученным в кредитных организациях или институтах развития соответственно, произведенных за период с 1 января года, в котором подана заявка, до окончания	В размере произведенных и документально подтвержденных затрат на сертификацию, произведенных в течение не более двух лет до дня получения сертификата (сертификатов). Субсидия	В размере 25 процентов от фактически произведенных и документально подтвержденных затрат на уплату лизинговых платежей по договору финансовой аренды (лизинга) без учета налога на добавленную стоимость за период с 1 января года, в котором подана заявка, до

Субсидии на возмещение части затрат на приобретение отдельных видов оборудования	Субсидии на возмещение части затрат, связанных с получением сертификатов международных стандартов	Субсидии в целях возмещения части затрат на уплату лизинговых платежей по договорам финансовой аренды (лизинга)
<p>действия кредитных договоров, соглашений об открытии аккредитива или договоров займа, но не более трех финансовых лет.</p> <p>При расчетах по аккредитиву при использовании кредитных средств кредитных организаций компенсации подлежит комиссия за проведение платежей по соглашению об открытии аккредитива, приведенная к процентной ставке годовых исходя из фактического срока пользования кредитными средствами в рамках аккредитива (определяется как отношение суммы комиссии к сумме аккредитива, умноженной на срок финансовой операции в годах, выраженной в процентах).</p> <p>Если процентная ставка по кредиту, займу или аккредитиву в процентах годовых превышает ставку рефинансирования, установленную Центральным банком Российской Федерации на день подачи заявки, размер субсидии определяется исходя из этой ставки рефинансирования.</p> <p>Субсидии на возмещение части затрат на уплату процентов по кредитам, займам или комиссии за проведение платежей по соглашениям об открытии аккредитива, полученным в иностранной валюте, предоставляются в рублях исходя из курса иностранной валюты по отношению к рублю, установленного Центральным банком Российской Федерации на день осуществления указанных затрат. При этом размер предоставляемой субсидии не может превышать величину, рассчитанную исходя из 80% установленной ставки рефинансирования Центрального банка Российской Федерации, действующей на день подачи заявки.</p> <p>Организация вправе подать несколько заявок в текущем календарном году при соблюдении следующих условий:</p> <ul style="list-style-type: none"> <li>- в случае если среднегодовая заработная плата в организации на одного работника организации составляет менее 600 тыс. рублей в году, предшествующем году подачи заявки,</li> </ul>	<p>предоставляется организации в размере не более 40% общего объема затрат на получение сертификата международного стандарта, указанных в заявке и обоснованных в смете затрат организации по получению сертификата международного стандарта.</p> <p>Размер субсидии уменьшается Департаментом в случае завышения в смете затрат на выполнение работ и оказание услуг по отношению к средней рыночной стоимости на день подачи заявки.</p> <p>Организация вправе подать несколько заявок в текущем календарном году. В случае если размер субсидии, определенный исходя из общего объема затрат на получение сертификата международного стандарта, превышает 1 млн. рублей, субсидия предоставляется организации в размере 1 млн. рублей.</p>	<p>окончания срока действия договора финансовой аренды (лизинга), но не более трех финансовых лет.</p> <p>Организация вправе подать несколько заявок в текущем календарном году при соблюдении следующих условий:</p> <ul style="list-style-type: none"> <li>- в случае если среднегодовая заработная плата в организации на одного работника организации составляет менее 600 тыс. рублей в году, предшествующем году подачи заявки, суммарный объем субсидий, предоставленных организации, не может превышать 50 млн. рублей в год;</li> <li>- в случае если среднегодовая заработная плата в организации на одного работника организации составляет 600 тыс. рублей и более в году, предшествующем году подачи заявки, суммарный объем субсидий, предоставленных организации, не может превышать 100 млн. рублей в год.</li> </ul> <p>В случае если платежи по договорам финансовой аренды (лизинга) совершаются в иностранной валюте, то размер субсидии определяется в рублевом эквиваленте по курсу Центрального банка Российской Федерации к соответствующей иностранной валюте, действующему на день подачи заявки.</p>



Субсидии на возмещение части затрат на приобретение отдельных видов оборудования	Субсидии на возмещение части затрат, связанных с получением сертификатов международных стандартов	Субсидии в целях возмещения части затрат на уплату лизинговых платежей по договорам финансовой аренды (лизинга)
<p>суммарный объем субсидий, предоставленных организации, не может превышать 100 млн. рублей в год;</p> <p>- в случае если среднегодовая заработная плата в организации на одного работника организации составляет 600 тыс. рублей и более в году, предшествующем году подачи заявки, суммарный объем субсидий, предоставленных организации, не может превышать 200 млн. рублей в год.</p>		

Предоставление субсидии осуществляется на основании договора о предоставлении субсидии между получателем субсидии и ДНПиП, который заключается на срок не более 3 лет.

Для получения субсидии, получатели должны выполнять определенные условия, перечень которых представлен в Порядке 1.

После заключения договора, субсидия перечисляется с единого счета по исполнению бюджета города Москвы на расчетный счет получателя в соответствии с договором о предоставлении субсидии.

Получатель субсидии представляет в Департамент отчет об использовании субсидии и выполнении условий договора о ее предоставлении по форме и в сроки, которые установлены договором.

### Требования к получателям и условия получения субсидий

Субсидии на возмещение части затрат на приобретение отдельных видов оборудования	Субсидии на возмещение части затрат, связанных с получением сертификатов международных стандартов	Субсидии в целях возмещения части затрат на уплату лизинговых платежей по договорам финансовой аренды (лизинга)
<p><b>Получатели субсидии должны соответствовать следующим требованиям:</b></p> <ul style="list-style-type: none"> <li>• быть зарегистрированными в качестве налогоплательщика на территории города Москвы и осуществляющим производственную деятельность на территории города Москвы;</li> <li>• получить кредит в кредитной организации или заем в институте развития, или открывшим аккредитив в целях приобретения оборудования четвертой - десятой амортизационных групп для его эксплуатации в составе имущественного комплекса организации, расположенного на территории города Москвы;</li> <li>• осуществлять эксплуатацию оборудования, соответствующего установленным требованиям, на день подачи заявки на предоставление субсидии;</li> <li>• среднегодовая заработная плата</li> </ul>	<p><b>Получатели субсидии должны соответствовать следующим требованиям:</b></p> <ul style="list-style-type: none"> <li>• быть зарегистрированным в качестве налогоплательщика на территории города Москвы и осуществляющим производственную деятельность на территории города Москвы;</li> <li>• получить не ранее одного календарного года до дня подачи заявки на получение субсидии один или несколько сертификатов международных стандартов в области производства продукции, экологии, энергопотребления и других процессов, связанных с производственной деятельностью организации, включенных в перечень,</li> </ul>	<p><b>Получатели субсидии должны соответствовать следующим требованиям:</b></p> <ul style="list-style-type: none"> <li>• быть зарегистрированным в качестве налогоплательщика на территории города Москвы и осуществляющим производственную деятельность на территории города Москвы не менее 2 лет до дня подачи заявки на получение субсидии (за исключением резидентов технополисов и (или) промышленных парков города Москвы);</li> <li>• иметь заключенный в установленном порядке действующий договор финансовой аренды (лизинга), обязательным условием которого является переход производственного оборудования по завершении данного договора в собственность организации;</li> <li>• иметь договор финансовой аренды (лизинга) с лизинговой компанией, удовлетворяющей следующим требованиям:</li> </ul>

Субсидии на возмещение части затрат на приобретение отдельных видов оборудования	Субсидии на возмещение части затрат, связанных с получением сертификатов международных стандартов	Субсидии в целях возмещения части затрат на уплату лизинговых платежей по договорам финансовой аренды (лизинга)
<p>в них на одного работника должна составлять не менее 300 тыс. рублей;</p> <ul style="list-style-type: none"> <li>• обеспечить в течение 1 года до дня подачи заявки своевременную выплату заработной платы работникам, полностью отработавшим норму рабочего времени в нормальных условиях и выполнившим норму труда, в размере не ниже размера минимальной заработной платы, установленного Соглашением о минимальной заработной плате в городе Москве на соответствующий год между Правительством Москвы, московскими объединениями профсоюзов и московскими объединениями работодателей.</li> </ul> <p><b>Условиями предоставления субсидии являются:</b></p> <ul style="list-style-type: none"> <li>• выполнение организацией обязательств по погашению основного долга и уплате начисленных процентов в соответствии с кредитными договорами или договорами займа, оплате комиссии за проведение платежей по соглашениям об открытии аккредитива, заключенным с</li> </ul>	<p>ежегодно утверждаемый приказом Департамента науки, промышленной политики и предпринимательства города Москвы;</p> <ul style="list-style-type: none"> <li>• участвовать собственными и (или) привлеченными средствами в получении сертификата международного стандарта в размере не менее 60% общего объема затрат, связанных с его получением;</li> <li>• обеспечить в течение одного года до дня подачи заявки на предоставление субсидии своевременную выплату заработной платы работникам, полностью отработавшим норму рабочего времени в нормальных условиях и выполнившим норму труда, в размере не ниже размера минимальной заработной платы, установленного Соглашением о минимальной заработной плате в городе Москве на соответствующий год между Правительством Москвы, московскими объединениями профсоюзов и московскими объединениями работодателями.</li> </ul> <p><b>Условиями предоставления субсидии являются:</b></p> <ul style="list-style-type: none"> <li>• отсутствие у организации просроченной задолженности по уплате налогов, сборов и иных обязательных платежей в бюджеты бюджетной</li> </ul>	<ul style="list-style-type: none"> <li>- осуществляющей деятельность по финансовой аренде (лизингу) не менее 5 лет до дня подачи организацией заявки на получение субсидии;</li> <li>- имеющей размер лизингового портфеля не менее 1 млрд. рублей на день подачи организацией заявки на получение субсидии;</li> <li>• получить по договорам финансовой аренды (лизинга) оборудование четвертой - десятой амортизационных групп для его эксплуатации в составе имущественного комплекса организации, расположенного на территории города Москвы;</li> <li>• осуществлять эксплуатацию оборудования, соответствующего установленным требованиям, на день подачи заявки на предоставление субсидии;</li> <li>• иметь численность работников согласно штатному расписанию не менее 100 человек по состоянию на 31 декабря года, предшествующего году подачи заявки на получение субсидии, за исключением резидентов технополисов и (или) промышленных парков города Москвы;</li> <li>• среднегодовая заработная плата на одного работника в которых составляет не менее 300 тыс. рублей в году, предшествующем году подачи заявки на получение субсидии;</li> <li>• обеспечить в течение 1 года до дня подачи заявки на предоставление субсидии своевременную выплату заработной платы работникам, полностью отработавшим норму рабочего времени в нормальных условиях и выполнившим норму труда, в размере не ниже размера минимальной заработной платы, установленного Соглашением о минимальной заработной плате в городе Москве на соответствующий год между Правительством Москвы, московскими объединениями профсоюзов и московскими объединениями работодателями.</li> </ul> <p><b>Условиями предоставления субсидии являются:</b></p> <ul style="list-style-type: none"> <li>• выполнение организацией обязательств по уплате лизинговых платежей в соответствии с договорами финансовой аренды (лизинга) и сохранению неизменным срока договоров лизинга и графика лизинговых платежей, указанных в заявке, в течение всего</li> </ul>

Субсидии на возмещение части затрат на приобретение отдельных видов оборудования	Субсидии на возмещение части затрат, связанных с получением сертификатов международных стандартов	Субсидии в целях возмещения части затрат на уплату лизинговых платежей по договорам финансовой аренды (лизинга)
<p>кредитной организацией или институтом развития соответственно;</p> <ul style="list-style-type: none"> <li>отсутствие у организации просроченной задолженности по уплате налогов, сборов и иных обязательных платежей в бюджеты бюджетной системы Российской Федерации и бюджеты государственных внебюджетных фондов Российской Федерации;</li> <li>отсутствие проведения в отношении организации процедуры ее ликвидации или банкротства, приостановления деятельности организации в порядке, предусмотренном Кодексом Российской Федерации об административных правонарушениях, на день подачи заявки;</li> <li>отсутствие у организации нарушений договорных обязательств, обеспеченных за счет средств бюджета города Москвы, в течение последних трех лет на день подачи заявки;</li> <li>отсутствие заключенного и (или) действующего в текущем году договора на предоставление аналогичной субсидии между Департаментом и организацией;</li> <li>фактическая эксплуатация оборудования, соответствующего установленным требованиям в течение срока действия договора о предоставлении субсидии;</li> <li>обеспечение по требованию Департамента проведения проверки работниками Департамента и (или) Уполномоченной организацией наличия и фактической эксплуатации оборудования, соответствующего установленным требованиям, в течение срока действия договора о предоставлении субсидии.</li> </ul>	<p>системы Российской Федерации и бюджеты государственных внебюджетных фондов Российской Федерации;</p> <ul style="list-style-type: none"> <li>отсутствие проведения в отношении организации процедуры ее ликвидации или банкротства, приостановления деятельности организации в порядке, предусмотренном Кодексом Российской Федерации об административных правонарушениях, на день подачи заявки;</li> <li>отсутствие у организации нарушений договорных обязательств, обеспеченных за счет средств бюджета города Москвы, в течение последних трех лет на день подачи заявки.</li> </ul>	<p>периода предоставления субсидии;</p> <ul style="list-style-type: none"> <li>отсутствие у организации просроченной задолженности по уплате налогов, сборов и иных обязательных платежей в бюджеты бюджетной системы Российской Федерации и бюджеты государственных внебюджетных фондов Российской Федерации;</li> <li>отсутствие проведения в отношении организации процедуры ее ликвидации или банкротства, приостановления деятельности организации в порядке, предусмотренном Кодексом Российской Федерации об административных правонарушениях, на день подачи заявки;</li> <li>отсутствие у организации нарушений договорных обязательств, обеспеченных за счет средств бюджета города Москвы, в течение последних трех лет на день подачи заявки;</li> <li>фактическая эксплуатация оборудования, соответствующего условиям и требованиям в течение срока действия договора о предоставлении субсидии;</li> <li>обеспечение по требованию Департамента возможности проверки сотрудниками Департамента или Уполномоченной организации наличия и фактической эксплуатации оборудования, соответствующего установленным требованиям, в течение срока действия договора о предоставлении субсидии.</li> </ul>

## Полномочия органов исполнительной власти города Москвы

ДНПиП	Иные органы и организации
<ul style="list-style-type: none"> <li>определяет требования к форме, содержанию, порядку, срокам рассмотрения заявок;</li> <li>принимает и регистрирует заявки;</li> <li>осуществляет рассмотрение заявки (Финансовая комиссия);</li> <li>принимает решение о предоставлении субсидии;</li> <li>заключает договор о предоставлении субсидии с получателем;</li> <li>осуществляет контроль за выполнением договора о предоставлении субсидии;</li> <li>в случае необходимости принимает решение о</li> </ul>	<p><b>Департамент финансов города Москвы:</b></p> <ul style="list-style-type: none"> <li>перечисляет в установленном порядке субсидию на расчетный счет получателя.</li> </ul> <p><b>Уполномоченная организация:</b></p> <ul style="list-style-type: none"> <li>проводит правовую и финансовую экспертизу заявки и прилагаемых к ней документов;</li> <li>проверяет достоверность представленной в заявке информации на соответствие организации требованиям к участнику отбора на предоставление субсидии, на соответствие представленных документов установленным требованиям;</li> <li>по итогам экспертизы заявки и прилагаемых к ней документов готовит экспертное заключение о результатах правовой и финансовой экспертизы;</li> </ul>

ДНПиП	Иные органы и организации
<p>возврате субсидии в бюджет города Москвы</p> <ul style="list-style-type: none"> <li>• осуществляет мониторинг оценки эффективности использования субсидий получателями субсидий.</li> </ul>	<ul style="list-style-type: none"> <li>• осуществляет выездные мероприятия в целях подтверждения наличия и эксплуатации оборудования, отвечающего установленным требованиям.</li> </ul>

### **Описание методов контроля со стороны государства за выполнением требований регулирования**

ДНПиП осуществляет контроль за выполнением договора о предоставлении субсидии.

В случае выявления нарушения получателем субсидии условий, установленных договором о предоставлении субсидии, Департамент составляет акт, в котором указываются выявленные нарушения, сроки их устранения, и направляет указанный акт в адрес получателя субсидии.

В случае неустранения нарушений в сроки, указанные в акте, руководитель Департамента принимает решение о возврате субсидии в бюджет города Москвы в установленном порядке.

ДНПиП также осуществляет мониторинг оценки эффективности использования субсидий получателями субсидий.